

# **Moje zainteresowania**

**Juliusz Janicki kl. 6a**

# KLOCKI LEGO

Firma LEGO powstała w Billund w Danii w roku 1932. Na początku swej działalności produkowała drewniane zabawki. W roku 1949 zaczęła wytwarzać zabawki z tworzywa sztucznego, w tym łączone ze sobą klocki. W latach 50-tych opatentowano sposób ich łączenia.

Na przestrzeni lat wprowadzano nowe elementy, figurki oraz różnorodną tematykę zestawów.



Posiadam kilkanaście tysięcy klocków w ponad trzydziestu zestawach.  
Znam wiele historycznych informacji dotyczących klocków LEGO i śledzę wszystkie nowości.

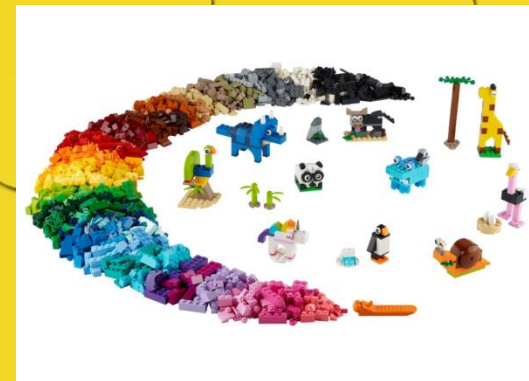
# KLOCKI LEGO



Firma LEGO oferuje zestawy już dla dwulatków, następnie dla starszych dzieci, nastolatków, a nawet dla dorosłych.



Zestawy są grupowane w wiele autorskich linii tematycznych firmy Lego, a także opartych o filmy, seriale, kreskówki czy gry komputerowe.



# KLOCKI LEGO



Moje modele  
LEGO oparte o  
oryginalne  
instrukcje...



... oraz konstrukcje autorskie

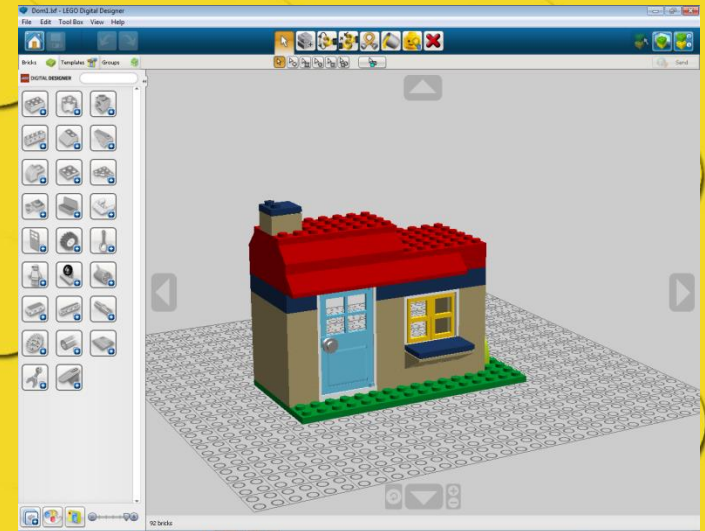


# KLOCKI LEGO



Posiadam kilka książek o tematyce LEGO oraz kupuję wybrane czasopisma.

Korzystam z programu LEGO Digital Designer, który umożliwia projektowanie modelu na komputerze, a później generowanie instrukcji montażu i listy potrzebnych klocków.



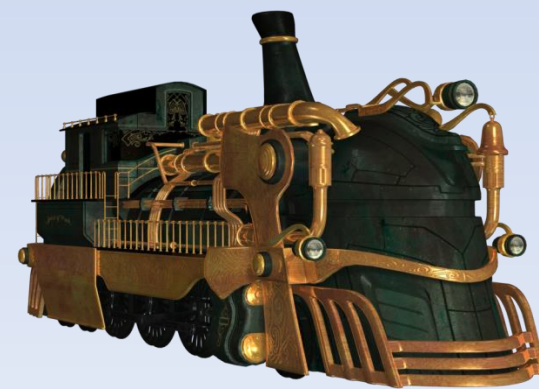
Próbuję tworzyć animacje poklatkowe z klockami i figurkami LEGO.

# POCIĄGI



Odwiedziłem Skansen Lokomotyw w Zduńskiej Woli – Karsznicach posiadający zbiór lokomotyw i wagonów, częściowo odnowionych.

Zobaczyłem parowozownię w Skierniewicach, gdzie można obejrzeć obrotnicę i halę wachlarzową z eksponatami. Jest to działająca parowozownia, która do dnia dzisiejszego może obsługiwać lokomotywy.

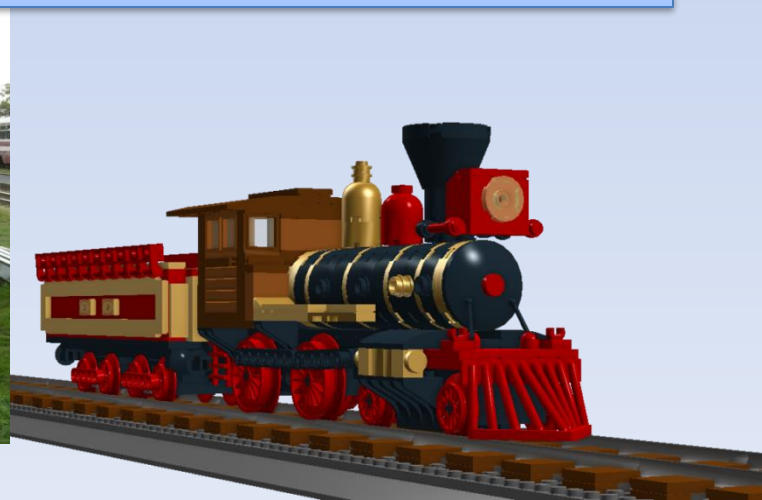


# POCIĄGI



Zwiedzałem Muzeum Kolei Wąskotorowej w Sochaczewie. Można tam zobaczyć wiele parowych, elektrycznych oraz spalinowych lokomotyw oraz ekspozycję wagonów, w tym słynną Hajnówkę Józefa Piłsudskiego. Muzeum organizuje przejazdy kolejką w kierunku Kampinowskiego Parku Narodowego.

W Rogowie natomiast można obejrzeć ekspozycję Skansenu Kolei Wąskotorowej, a w weekendy wybrać się na przejażdżkę do Jezowa.



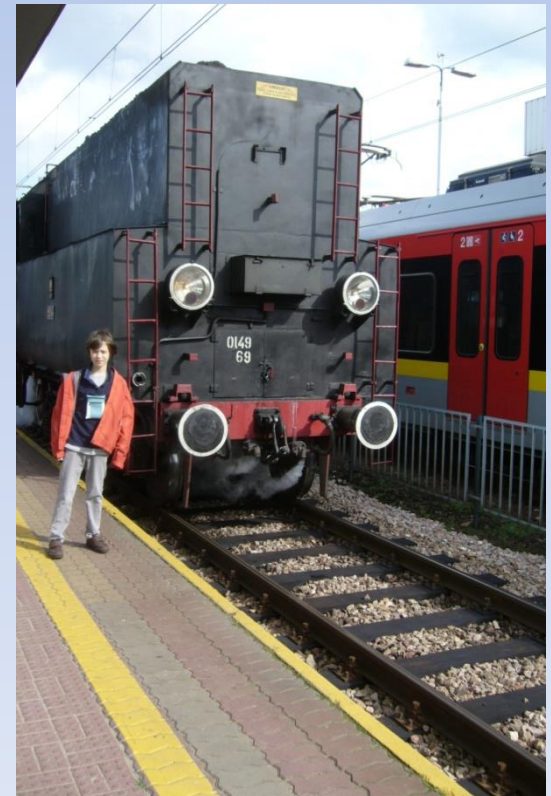
# POCIĄGI



W Rogowie jeździłem także drezyną ręczną.



A na stacji Łódź-Kaliska obserwowałem przyjazd i odjazd zabytkowego pociągu ciągniętego przez lokomotywę parową.





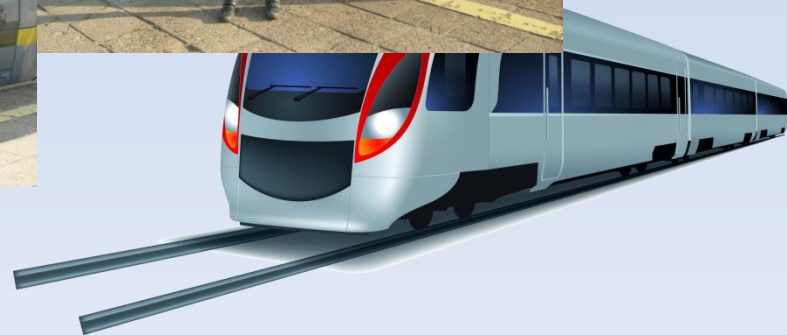
# POCIĄGI



Zwiedzałem zaplecze techniczne łódzkiej Kolei Aglomeracyjnej na terenie stacji Łódź-Widzew, gdzie myje się i serwisuje pociągi.



Pociągi Łódzkiej Kolei Aglomeracyjnej pomalowane tematycznie.



# KOMIKSY



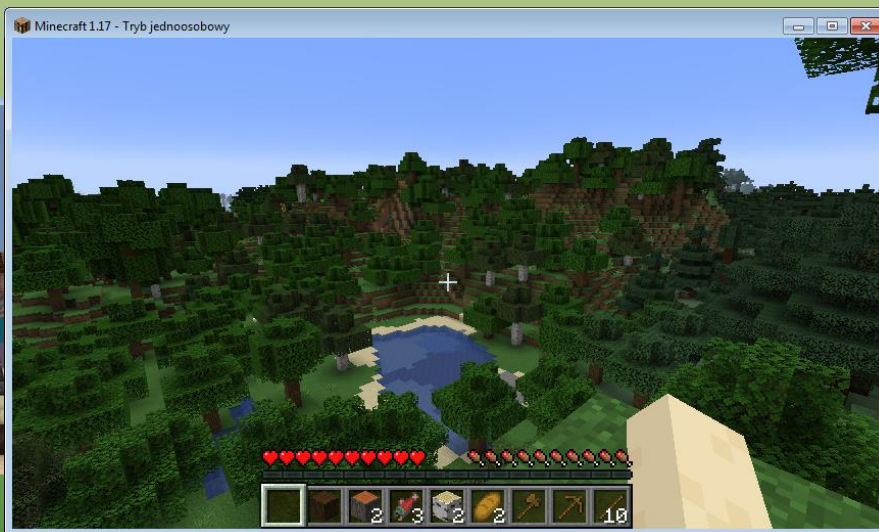
Lubię czytać komiksy, głównie te tworzone kilkadziesiąt lat temu, np. o przygodach Kleksa Szarłoty Paweł, czy perypetiach Kajka i Kokosza Janusza Christy.

Moją ulubioną serią komiksów jest „Tytus, Romek i A'Tomek” legendarnego Papcio Chmiela (Henryk Jerzy Chmielewski). Posiadam wiele książek tej serii w tym wydane w latach 80-tych zeszłego wieku.



# GRY KOMPUTEROWE

Moją ulubioną współczesną grą jest „Minecraft”. Akcja jej dzieje się w trójwymiarowym świecie stworzonym z sześcianów (bloków), zamieszkałym przez mniej lub bardziej przyjazne stworzenia. Bloki reprezentują różne materiały i posiadają określone właściwości. Fabuła gry obejmuje przetrwanie i rozwój bohatera przez zdobywanie jedzenia, górnictwo i eksploracje.



Oprócz cech zręcznościowo-przygodowych gra rozwija także kreatywność (można budować różne budowle wykorzystując materiały) i logiczne myślenie (można tworzyć różne maszyny i mechanizmy).



# GRY KOMPUTEROWE

Interesuję się także grami retro, które powstawały na komputery 8 i 16-bitowe . Grywam m.in. w takie gry jak: Superfrog, Lemmings, Fire&Ice czy PushOver. Pomimo, że grafika tych gier jest mniej atrakcyjna od współczesnych, to uważam je za ciekawe i wciągające.



Gry retro uruchamiam przy pomocy specjalnego programu – emulatora Amigi.

